



Commune de
CRANS-MONTANA

N.09

JANVIER
2022



VUE

D'ENSEMBLE

LE MAGAZINE OFFICIEL DE LA COMMUNE DE CRANS-MONTANA

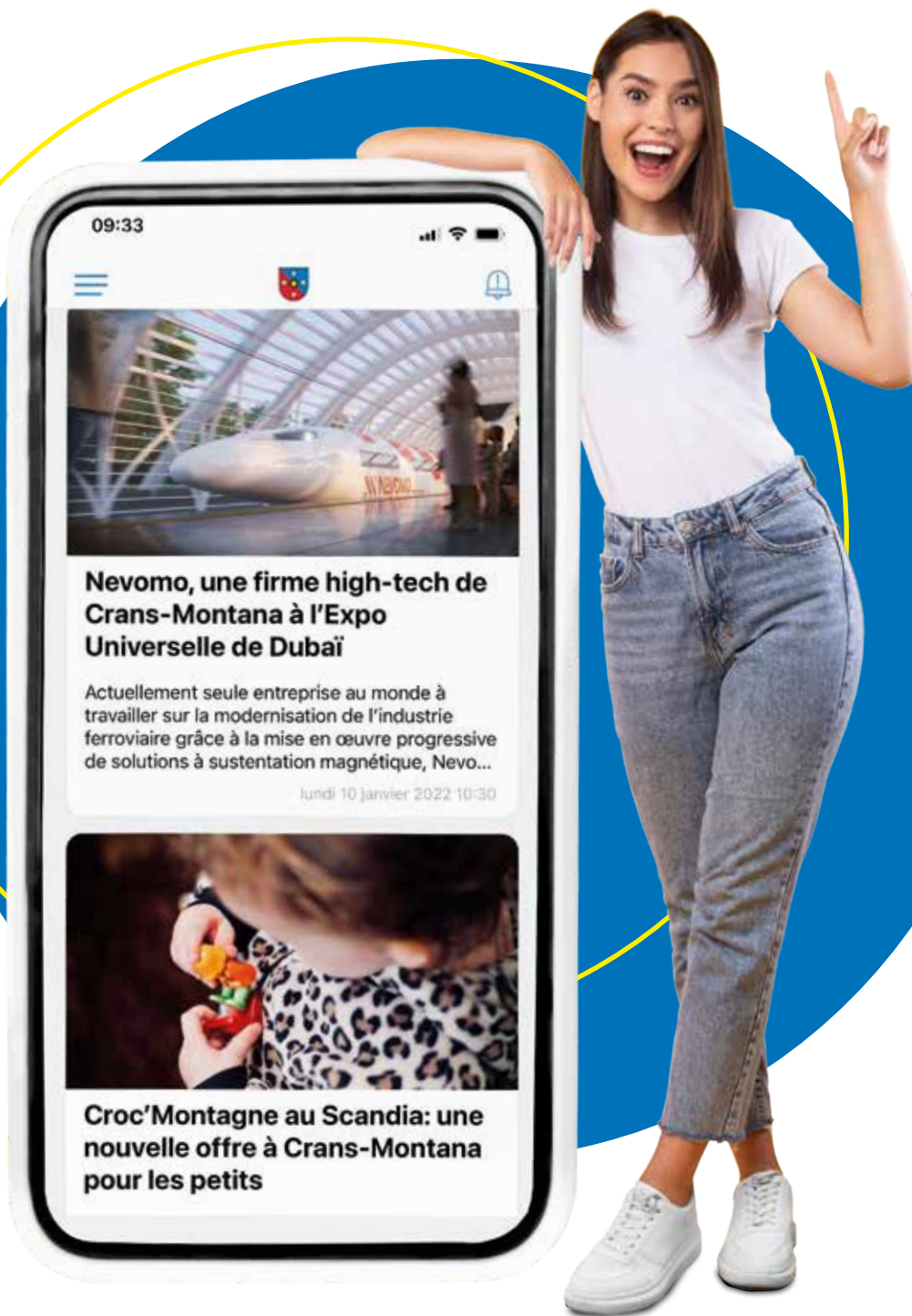
DOSSIER
**CRANS-MONTANA
S'ENGAGE
POUR LA DURABILITÉ**

GOOKAY
**UNE START-UP
QUI VOIT
GRAND**

FUNICULAIRE
**NEUF MOIS
POUR UN CHANTIER
HORS NORME**



Commune de
CRANS-MONTANA



**NE MANQUEZ AUCUNE INFO GRÂCE À L'APPLICATION
« COMMUNE DE CRANS-MONTANA »**

- 1. INSTALLEZ L'APPLI POUR ANDROID OU IPHONE**
- 2. ACTIVEZ LES NOTIFICATIONS**



UN AVENIR ÉNERGÉTIQUE SANS CO2

Le Valais, pays de l'or bleu : c'est ce qu'on dit souvent depuis la construction des barrages hydroélectriques. Mais le Valais est aussi le pays où le potentiel pour la production d'énergie grâce au soleil est immense. Selon les « Perspectives énergétiques 2050+ » publiées par la Confédération, le photovoltaïque doit venir en appui de la force hydraulique pour assurer au pays un avenir énergétique sans CO2. Le potentiel du photovoltaïque se monte à 68 TWh environ, surpassant même celui de la force hydraulique !

Mais le Valais, et notre Commune, peuvent faire mieux, beaucoup mieux...

La Commune de Crans-Montana a inscrit la durabilité dans son programme de législature 2021-2024. Une des actions qui se concrétisera en 2022 est la pose de panneaux photovoltaïques sur plusieurs bâtiments communaux : nous devrions produire, avec l'équipement de six bâtiments, l'équivalent de la consommation électrique de 230 ménages. À fin 2021, 7000 mètres carrés de panneaux solaires photovoltaïques étaient recensés sur notre commune ; nous pouvons – et devons – faire plus.

L'autre ouvrage sur le métier est la réalisation d'un programme de soutien et inséré dans le Règlement intercommunal des constructions en 2022 (RIC). Une fois abouti, nous vous le présenterons en assemblée primaire.

Nous avons beaucoup à faire encore pour réussir à atteindre les objectifs de la Stratégie énergétique 2050. Et c'est ensemble que nous y parviendrons !

Nicolas Féraud
Président

SOMMAIRE

- 03** EDITORIAL
LE MOT DU PRÉSIDENT
- 04** CHEMIN DES LANTERNES
COULISSES D'UNE FÉERIE HIVERNALE
- 06** DURABILITÉ
JETER MOINS ET MANGER MIEUX
- 08** DURABILITÉ
LE GOLF-CLUB ET LES ROCHES S'ENGAGENT
- 09** DURABILITÉ
NE PAS DÉRANGER LA FAUNE SAUVAGE
- 10** DURABILITÉ
ÉNERGIE SOLAIRE SUR LES TOITS COMMUNAUX
- 11** DURABILITÉ
STOP AUX NÉOPHYTES ENVAHISSANTES
- 12** LIVRAISON SIGNÉE GOOKAY
UNE START-UP AU TOP
- 14** FARAH-DOGS
DES CHIENS POUR ENFANTS MALADES
- 15** SOPHIE BIÉLER
NOUVELLE PASTEUR
- 16** HUGO STEINEGGER
UNE VIE AU SERVICE DU SPORT
- 18** INFOS
EN BREF
- 19** MOBILITÉ
NEUF MOIS POUR UN NOUVEAU FUNI
- 20** MÉRITES
2020
- 21** FINANCES
BUDGET 2022

Impressum

Vue d'Ensemble - Magazine officiel
de la Commune de Crans-Montana
N. 09, janvier 2022

Tirage 5000 exemplaires

Rédaction :

Danielle Emery Mayor | Hubert Gay-Couttet |
Dominique Suter

Graphisme : Grand-partenaires.ch

Couverture : Olivier Maire

Ce magazine a été imprimé sur du papier
recyclé, conformément aux engagements
environnementaux de notre Commune



Commune de
CRANS-MONTANA



CHEMIN DES LANTERNES : DANS LES COULISSES D'UNE FÉERIE HIVERNALE

C'est une des animations phare de l'hiver: le Chemin des Lanternes (et son pendant le Festival Étoile Bella Lui), rencontrent un immense succès. Des dizaines d'employés ont mis la main à la pâte avant l'hiver, et les heures de travail n'ont pas manqué! Le Chemin des Lanternes est à parcourir au crépuscule jusqu'au 28 février 2022 (sous réserve des conditions liées à la météo).

Au fil de la balade nocturne, on marche sous 200 lanternes. Le chemin est éclairé quotidiennement de 17 heures à 22 heures. Petite surprise cette année avant l'ouverture le 3 décembre dernier : une fouine s'est amusée à sectionner les fils électriques en douze endroits! « Dès que la neige a recouvert le tracé, nous n'avons plus rien eu à craindre de cette coquine! », raconte Jean-Yves Rey, directeur général de Crans-Montana Exploitation (CME).

« Un boulot de fou! »

Des dizaines d'employés ont travaillé pour aménager le chemin. « Il faut compter une à deux semaines de travail à deux personnes uniquement pour équiper le parcours », précise Jean-Yves Rey. Cet hiver, le tracé du Chemin des Lanternes a été légèrement corrigé, de manière à sécuriser certains passages : « Nous avons interverti un tronçon entre le Chemin des Lanternes et la piste de ski de fond à un endroit qui était trop pentu, ceci afin d'éviter tout risque de glissade. Et nous avons aplani une partie du chemin. Ainsi le parcours est vraiment sécurisé au maximum. »

La balade, qui totalise 2 km, nécessite la pose de 200 lanternes, et donc 200 ampoules. Celles-ci sont installées sur

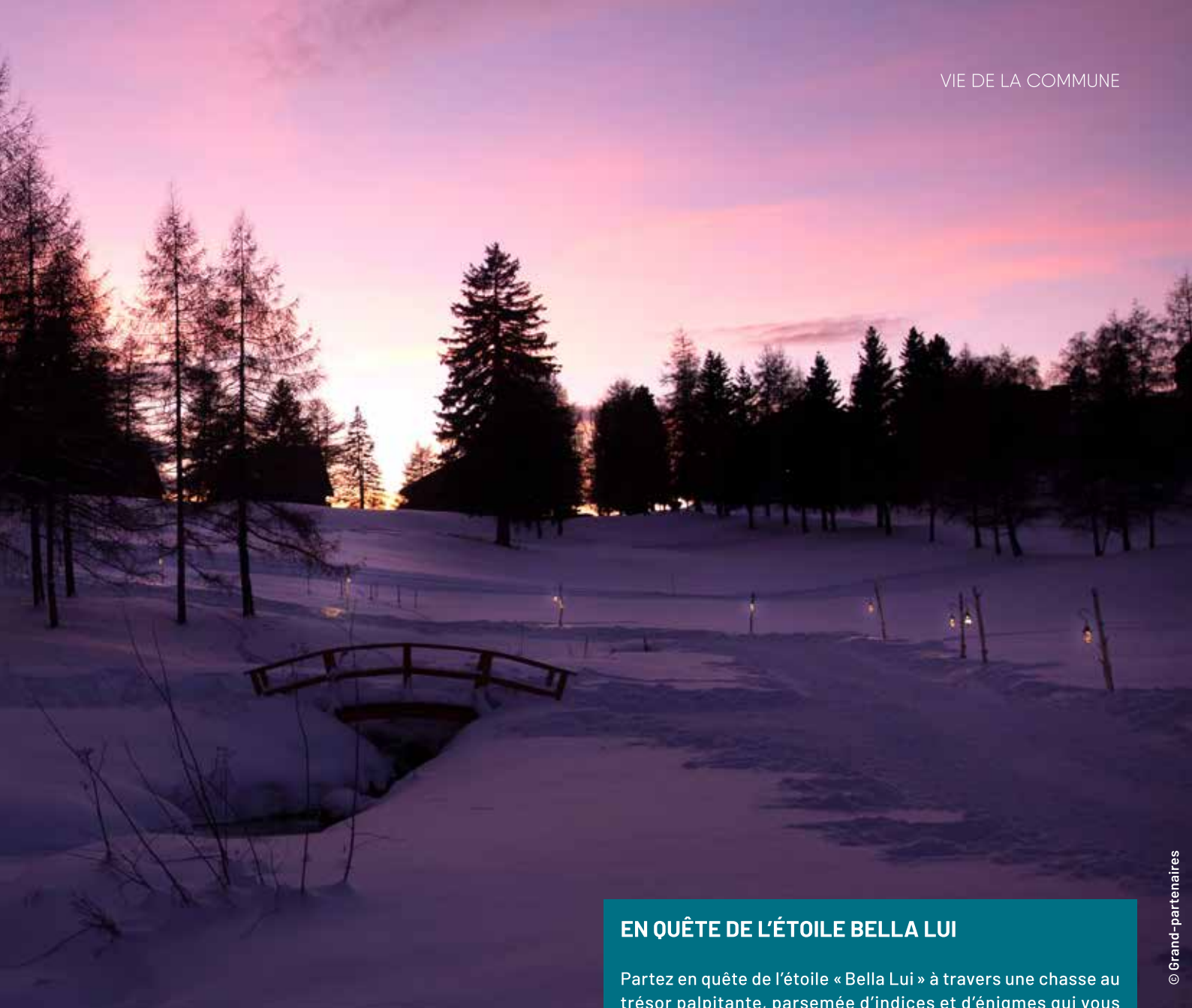
des poteaux en boulot, qui sont eux-mêmes enfilés dans des fourreaux plantés dans le sol. Ce matériel est stocké d'année en année. « Notre électricien assume une petite partie du travail, puis nous déléguons le reste à une entreprise locale. C'est un boulot de fou, mais les employés aiment bien aménager ce site. Les électriciens doivent tirer chaque année deux kilomètres de câble, qu'ils doivent enterrer là où passe la dameuse, car le sentier est entretenu quotidiennement. Ces fils électriques sont ensuite bridés sur chaque poteau. Et chaque hiver, il y a une trentaine d'ampoules à changer ».

Projections dans les arbres

Parmi les nouveautés, citons aussi la pose d'oiseaux lumineux, qui ont été loués, et la projection dans les arbres des dessins de Denis Kormann : ils illustrent le conte « Le berger et l'Étoile Bella Lui » grâce à 30 vidéoprojecteurs qu'il a aussi fallu poser. Un espace a été dédié spécialement à la conteuse Nathalie Héritier.

Des dizaines de milliers de personnes

Combien de personnes se baladent sur ce chemin? Le succès se confirmant d'année en année, un compteur a été posé au



début du tracé. « Nous pensons qu'il y a plusieurs dizaines de milliers de personnes qui l'empruntent. Malgré ce nombre important, nous n'avons jamais eu à déplorer de déprédations », se réjouit Jean-Yves Rey.

Pour respecter les consignes de sécurité en lien avec le Covid, la balade a un sens de marche, de manière à éviter tout croisement de personnes. CME a posé un balisage ad hoc.

Cette féerie hivernale est rendue possible notamment grâce à l'association Festival Étoile Bella Lui. Elle est financée par des sponsors, des subventions communales et les recettes des locations. CME prend en charge, avec l'aide d'artisans locaux, tout ce qui concerne le montage et les infrastructures ; les animations sont proposées par Crans-Montana Tourisme et Congrès. Ce sont ainsi plusieurs dizaines de personnes qui se sont démenées pour que la fête soit belle et que la magie de l'hiver réchauffe les cœurs.

Dominique Suter

EN QUÊTE DE L'ÉTOILE BELLA LUI

Partez en quête de l'étoile « Bella Lui » à travers une chasse au trésor palpitante, parsemée d'indices et d'énigmes qui vous mèneront vers la lumière. Le matériel est à retirer à l'Office de tourisme (avant 18 heures), mais la chasse au trésor peut s'effectuer en tout temps, de préférence dès la tombée de la nuit. Âge conseillé : dès 3 ans.

Jusqu'au 28 février 2022* de 8 h 30 à 22 h 00.

BALADES CONTÉES LE LONG DU CHEMIN DES LANTERNES

Prenez le temps de vous balader, en compagnie de la conteuse Nathalie Héritier, le long du féérique Chemin des Lanternes et plongez-vous dans un univers de rêverie. Découvrez ainsi de fabuleuses légendes de montagne, plongés dans une atmosphère féérique à la tombée du jour. Sur inscription (délai de réservation jusqu'à 24 heures à l'avance) auprès de l'Office de tourisme. Durée : 50 minutes. Certaines sessions sont en allemand ou en anglais.

CHEMIN DES LANTERNES

Jusqu'au 28 février 2022* à 18 h 30 et 19 h 30.

*Sous réserve des conditions d'enneigement.

SANTÉ DE LA PLANÈTE TERRE : JETER MOINS ET MANGER MIEUX

Notre système agroalimentaire menace aujourd'hui à la fois la santé humaine et la stabilité de notre planète. À Crans-Montana, deux consultantes apportent leurs conseils pour nous aider à jeter moins et manger mieux. Elles sont mandatées par l'ACCM.

Nonante kilos : c'est la quantité de nourriture que nous, Suisses, jetons chaque année! L'Office fédéral de la statistique nous dit qu'environ un tiers de notre alimentation n'est pas consommée. Et derrière ce que l'on jette, il y a toutes les ressources qui ont servi à la production et à la distribution d'un aliment : eau, terre, énergie, carburant, engrais, mais aussi pesticides, produits chimiques, matériaux d'emballage... Plus les denrées alimentaires sont perdues tard dans la chaîne de valeur, plus l'impact sur l'environnement est important.

Du local dans l'assiette

Pour Tora Löf et Maéva May, les fondatrices de l'agence Coos, il y a urgence. Les deux consultantes accompagnent des entreprises qui souhaitent être actrices du changement : « *Cela fait trois ans que nous travaillons là-dessus professionnellement. Le système actuel est très linéaire. On va chercher des produits consommables très loin, on consomme beaucoup de produits d'origine animale, on génère énormément de déchets.* » Eh oui, ce que l'on met dans nos assiettes a un impact sur l'environnement.

L'alimentation de proximité, avec les produits du terroir notamment, doit logiquement être encouragée. Saviez-vous qu'un kilo de viande de bœuf produit 35,8 kg de CO₂? En comparaison, une tomate, c'est 2,3 kg de CO₂. Soyez rassuré: qui dit alimentation durable ne dit pas forcément juste des petites graines... « *Il faut casser ces stéréotypes* », disent les deux jeunes femmes.

Tora Löf et Maéva May sont mandatées par les Communes de Crans-Montana, Icogne et Lens pour, dans un premier temps, étudier le fonctionnement des cuisines des institutions comme l'EMS Le Christ-Roi, la cantine des enfants à Fleurs de Champs, l'école hôtelière à Bluche. « *Nous faisons un état des lieux de toutes les actions durables déjà mises en place, et nous identifions les domaines qui nécessitent un appui et qui deviendront de potentiels projets pilotes. Outre le fait que nous avons comme objectif d'atteindre une meilleure durabilité, nous arrivons à réduire les pertes financières en limitant le gaspillage alimentaire, par exemple.* » Car manger mieux a, aussi, un impact direct sur les finances.

Climat et énergie dans l'assiette

Pour Tora et Maéva, tous les corps de métier doivent pouvoir disposer des outils et connaissances leur permettant d'aller vers plus de durabilité, en générant moins de déchets, en proposant une alimentation saine pour nous et pour la Terre. « *Nous constatons qu'il y a un décalage avec la formation que reçoivent par exemple les cuisiniers. La part qui est consacrée dans les réflexions mondiale et locale sur la durabilité est trop mince, on a pu le voir encore une fois lors de la COP 26 contre le réchauffement climatique en novembre 2021 à Glasgow.* »

Le contenu de notre assiette a un impact également sur transition énergétique : si la production de son bâtiment est durable, avec par exemple des panneaux solaires, cela a une influence sur la chaîne du froid. Les réflexions que mènent Tora et Maéva avec les entreprises sont larges : « *Notre approche est transversale, il n'y a pas de solution unique ou de moyen simple qui permette de résoudre le problème du système alimentaire.* »

Les deux consultantes veulent connaître l'avis du grand public: elles ont mis en place un sondage de la population des communes du Haut-Plateau, qu'elle soit résidente à l'année ou juste de passage (voir QR Code). « *Ce sondage va nous donner une image de la motivation des gens. Nous travaillons aussi à identifier les acteurs privés de la région - restaurateurs, hôteliers - qui sont motivés à s'engager dans cette démarche vers plus de durabilité.* »

www.coos.ch

Danielle Emery Mayor

SONDAGE
EN FRANÇAIS



SONDAGE
EN ANGLAIS





L'ALIMENTATION : UN PUISSANT LEVIER DE CHANGEMENT

« La transformation vers une alimentation saine d'ici 2050 nécessitera d'importants changements dans nos régimes alimentaires. La consommation mondiale de fruits, légumes, noix et légumineuses devra doubler et la consommation d'aliments tels que la viande rouge et le sucre devra être réduite de plus de 50%. Une alimentation riche en plantes et contenant moins d'aliments d'origine animale confère de nombreux avantages à la fois pour la santé et pour l'environnement », déclare Prof. Walter Willett à Harvard et membre de la commission internationale Eat-Lancet.

FOOD WASTE : UNE EXPO À VOIR AUX ARSENAUX

L'exposition itinérante « Food Waste » destinée à sensibiliser le public au gaspillage alimentaire est présentée en Valais jusqu'en février 2022. Didactique et ludique, l'exposition fournit des conseils pratiques pour la gestion quotidienne des aliments, de la planification d'un menu au recyclage des restes, en passant par les achats ou le stockage à la maison. Elle présente également des solutions simples afin d'éviter le gaspillage alimentaire.

Cette action menée par le Service de l'environnement (SEN), en collaboration avec le Service de l'enseignement (SE) et l'association foodwaste.ch est destinée tant au grand public qu'aux élèves des Cycles d'orientation.

À voir à Sion aux Arsenaux, rue de Lausanne 45, du 7 février au 24 février 2022.

www.vs.ch/foodwaste

PRÉSERVONS NOTRE PLANÈTE!

La Commune de Crans-Montana s'engage pour la durabilité et invite chaque habitant à en faire pareil, même avec des petites actions : en posant des hôtels à insectes dans son jardin, en arrachant les plantes néophytes sur ses parcelles, en plantant des haies vives, etc. Et quand une organisation comme le Golf-Club ou une école comme Les Roches s'engagent sur cette même voie, c'est l'occasion de se réjouir !

En se lançant dans le processus d'une certification en faveur de la durabilité (OnCourse®, développé par la GEO Foundation), le Golf-Club Crans-sur-Sierre accorde à l'environnement une importance capitale, selon les mots de son directeur Pascal Schmalen. « Certains critères sont déjà remplis et d'autres sont à l'ordre du jour au cours des prochains mois. Projet après projet, nous souhaitons remplir tous les critères qui nous permettront d'obtenir ce label et surtout de réellement contribuer à une diminution de l'empreinte carbone. » Avant l'hiver, au trou N. 5 du Nicklaus (photo), des travaux de renaturation avec une plantation d'une haie vive ont eu lieu. Cette zone de protection de la nature vient en continuité du lac de la Moubra où, en 2021, la Commune de Crans-Montana a posé des panneaux informant les promeneurs sur la faune et la flore qu'on y trouve. D'autres petits lacs profiteront de travaux de renaturation ; cet été déjà, on a vu pousser des prairies fleuries - avec des essences locales bien sûr ; côté entretien, le Golf-Club choisit des produits respectueux de la nature, etc.

Un monde en mutation

Du côté des Roches, à Bluche, on estime que la durabilité est l'avenir de l'hôtellerie. Durant leur formation, les étudiants qui

travailleront dans les métiers de l'accueil sont sensibilisés au rôle qu'ils peuvent jouer dans la lutte contre le changement climatique, ils apprennent comment travailler de manière plus durable. C'était d'ailleurs l'objectif de l'évènement ShiftIn qui a eu lieu à Bluche, pour la troisième année, avec un riche programme de cours et ateliers en novembre 2021. Pour Les Roches, la manière dont est abordée l'éducation est cruciale pour définir les compétences et les connaissances des prochaines générations. Favoriser la biodiversité doit aussi se lire sur le terrain : « Sur une parcelle qui nous appartient, à côté du parking, indique Joceline Favre-Bulle, directrice des opérations à l'école Les Roches, nous allons ce printemps planter une haie vive et des arbres fruitiers. »

Danielle Emery Mayor



© Luciano Miglionico

Au trou N. 5 du golf Jack Nicklaus, près de la Moubra, les premiers travaux de renaturation ont eu lieu avant l'hiver. De g. à dr : le biologiste Antoine Sierra, le directeur de la Fondation pour le développement durable des régions de montagne Éric Nanchen, la vice-présidente de la Commune de Crans-Montana Nicole Bonvin Clivaz.

QUATRES RÈGLES POUR PLUS DE NATURE

- 1 –
respectez les zones de tranquillité
et les sites de protection de la faune
- 2 –
en forêt, restez sur les sentiers
et suivez les itinéraires recommandés
- 3 –
évitez les lisières
et les surfaces non enneigées
- 4 –
tenez votre chien en laisse,
en particulier en forêt

CARTE ZONES TRANQUILLITÉ



QUE FAIRE POUR NE PAS DÉRANGER LA FAUNE SAUVAGE ?

Quel sentiment de liberté et de quiétude procurent les balades en montagne, les randonnées à peau de phoque ou en raquettes, le ski hors-piste ! Dans le silence de la montagne, on se sent seul au monde. Pourtant, d'autres êtres vivants sont là, prêts à déguerpir si notre présence les effraie. Et un animal qui fuit dépense beaucoup d'énergie dans une période de l'année où il fait froid et la nourriture manque. Les animaux sauvages ne peuvent résister aux rigueurs de l'hiver en montagne qu'en économisant leurs réserves d'énergie !

Il existe de nombreuses possibilités d'exercer des activités de loisirs en plein air sans déranger les animaux sauvages. Les adeptes de sport d'hiver, de vol libre, les marcheurs avec leur chien trouveront sur le site www.zones-de-tranquillite.ch des informations utiles.

Peut-être croiserez-vous cet hiver des membres de la jeune association Racine carrée postés au départ des sentiers pour nous sensibiliser à l'importance de respecter la tranquillité de la faune avec qui nous partageons notre belle région.

Vous pouvez suivre leurs activités sur les réseaux sociaux.

RACINE CARRÉE, C'EST QUOI ?

Une nouvelle association fondée en mai 2021 motivée à agir localement pour préserver la faune et la flore de la région de Crans-Montana.

RACINE CARRÉE, C'EST QUI ?

« Des citoyennes et citoyens de la région qui ont à cœur de s'investir dans une démarche locale et responsable. Parce que notre région, on la trouve belle et on a envie que ça dure. »

RACINE CARRÉE, C'EST QUAND ?

Plusieurs fois dans l'année, l'association organise des petits événements dans la région de Crans-Montana. Évidemment écologiques mais aussi instructifs, ludiques, éducatifs, festifs...

RACINE CARRÉE, COMMENT LES SOUTENIR ?

En se tenant informés de leurs activités sur leur page Facebook ou Instagram, en participant aux événements, en parlant autour de vous, en soutenant financièrement, en devenant membre actif ou ami de l'association...



ÉNERGIE SOLAIRE SUR LES TOITS COMMUNAUX

Le canton du Valais se révèle particulièrement propice à l'exploitation de l'énergie solaire, avec un rayonnement moyen de 1440 kWh/m², soit une ressource solaire 16 % plus élevée que la moyenne suisse. Dans le cadre de ses actions en faveur de la durabilité, la Commune de Crans-Montana a inscrit dans le budget 2022 un montant de 350'000 francs pour équiper des bâtiments publics de panneaux photovoltaïques. **Objectif : produire l'équivalent de la consommation d'électricité de 230 ménages grâce à l'énergie solaire.**

La sélection des bâtiments les plus adaptés et avec le plus grand potentiel en termes de performance a été confiée à OIKEN. On y trouve par exemple l'école de Martelles ou encore le bâtiment du Casino.

« À fin 2021, on comptait sur le territoire de la Commune de Crans-Montana 83 installations solaires photovoltaïques, soit près de 7000 m², rapporte William Ruppen, délégué à l'énergie de l'ACCM et collaborateur d'OIKEN. Lorsque les six bâtiments que nous avons proposés seront équipés en panneaux solaires, la quantité d'énergie renouvelable produite grâce à l'énergie solaire pourra être doublée. »

Les particuliers sont également invités à se diriger vers le solaire grâce à différents soutiens financiers : Confédération, Canton et Commune subventionnent les installations solaires thermique et photovoltaïques avec des montants pouvant atteindre 30 % du prix. Et c'est bon à prendre : les coûts de ces investissements peuvent être déduits des impôts.

À noter que les communes de l'ACCM, dans le cadre de la révision du Règlement Intercommunal des Constructions (RIC), traiteront la gestion et l'aide financière des panneaux solaires afin de mettre en œuvre les actions qui permettront d'atteindre les objectifs de la Stratégie énergétique 2050.

AIDES FINANCIÈRES COMMUNALES EN FAVEUR D'UNE POLITIQUE ÉNERGÉTIQUE DURABLE

ÉTUDES ÉNERGÉTIQUES DE BÂTIMENT

- Soutien financier : 60 % du coût de diagnostic énergétique
- Maximum : CHF 5000.- par étude

MESURES D'EFFICACITÉ ÉNERGÉTIQUE

(Rénovation performante, remplacement d'installation de chauffage, solaire thermique, ...)

- Participation à fond perdu, selon un quote-part déterminée annuellement (actuellement 50 % du montant d'aide financière octroyé par le Canton ou la Confédération. Maximum : 2000.- pour les particuliers / 5000.- pour les PPE).

NB : soutien financier augmenté de 10 % en cas de travaux (au minimum 60 %) réalisés par des entreprises installées sur le territoire de la Commune de Crans-Montana.



LUTTE CONTRE LES PLANTES NÉOPHYTES ENVAHISSANTES

Avec la collaboration du Parc naturel Pfyn-Finges, la Commune de Crans-Montana met sur pied en 2022 un ambitieux programme pour lutter contre les plantes envahissantes sur son territoire. Un important dispositif est déployé par les Travaux publics de la Commune de Crans-Montana pour intervenir sur l'espace public en fauchant et arrachant les plantes néophytes envahissantes. Les particuliers ont quant à eux le devoir d'agir sur leur propriété.



DURABILITE
CRANS-MONTANA
S'ENGAGE

1 COURS THÉORIQUE POUR LES PROFESSIONNELS

Du paysagiste en passant par l'agriculteur, l'architecte ou encore le responsable de l'entretien d'immeubles et la société de transports de terre : tous ces métiers peuvent avoir un rôle à jouer dans la lutte contre les plantes néophytes envahissantes. Un cours spécifique d'une demi-journée est organisé à leur intention.

🕒 SAMEDI 14 MAI 2022/SOIT : 8H30 – 11H30
SOIT : 13H30 – 16H30

Renseignements et inscription : admin@pfyn-finges.ch

2 « BÉNÉVOLAT POUR LA NATURE » : ARRACHAGE DES PLANTES

Action de volontariat dans la nature organisée plusieurs fois par an par le Parc naturel Pfyn-Finges. Cette édition du 11 juin a lieu sur le territoire de Crans-Montana avec pour objectif l'arrachage des plantes néophytes envahissantes. Toutes les personnes intéressées à participer à cette journée sont les bienvenues !

🕒 SAMEDI 11 JUIN 2022/8H30 – 16H30
📍 À MONTANA-VILLAGE

Chaque participant amène son pique-nique pour midi ; la journée se termine autour d'un apéritif offert par la Commune.

La journée débute par une petite partie théorique et le reste se passe sur le terrain.
Renseignements et inscription : admin@pfyn-finges.ch

3 COURS PRATIQUE POUR LE GRAND PUBLIC

Ce cours (gratuit) est destiné à toute personne qui souhaite mieux connaître les plantes néophytes envahissantes et apprendre à lutter contre leur expansion. La partie théorique introductive est suivie d'une action sur le terrain.

🕒 SAMEDI 27 AOÛT 2022/8H30 – 16H00
📍 À MARTELLLES/CHERMIGNON-D'EN-BAS

Chaque participant amène son pique-nique pour midi ; la journée se termine autour d'un apéritif offert par la Commune.

Renseignements et inscription : admin@pfyn-finges.ch

4 INTERVENTIONS DES PARTICULIERS SUR LEUR PROPRIÉTÉ

Les particuliers concernés par une ou plusieurs de ces plantes sur leur propriété seront contactés personnellement par courrier, avec des indications sur les plantes ont été repérées sur leur(s) parcelle(s). La Commune rappelle qu'il est de la responsabilité de chacun de ne pas laisser ces plantes proliférer et que les personnes concernées ont le devoir d'intervenir.

Seule une lutte continue et régulière, plusieurs fois par année et sur plusieurs années, permettra de contrôler l'expansion des plantes néophytes envahissantes.

Renseignements : Commune de Crans-Montana / Domaine public
M. Jean-Marc Barras / 079 428 73 60 (du lundi au vendredi).





GOOKAY TIENT LE HAUT DU PAVÉ DANS LA LIVRAISON DE REPAS

Tous les habitants et vacanciers qui ont téléchargé l'application pour téléphone mobile Gookay (prononcez Go Okay) peuvent accéder à la carte des quelque 200 établissements affiliés de la région: restaurants, boulangeries, boucheries, épiceries... Et la start-up née à Chermignon va se développer encore: du haut de ses 27 ans, Jordan Henry est un entrepreneur hyperactif et têtù!

On choisit ses plats en tapotant sur son téléphone, puis on suit sur l'écran en temps réel l'acheminement de sa commande, depuis le restaurant jusqu'à l'arrivée à domicile. Jordan Henry, fondateur et CEO de Gookay, songe déjà à étendre ce service aux pharmacies. Et, pourquoi pas, une livraison de « plats du jour » sur abonnement aux entreprises et aux proches aidants? Le délégué à l'économie de l'Association des Communes de Crans-Montana (ACCM), Rafal Hys, a assisté à la naissance puis au fulgurant développement de cette société. « Ce qu'a fait Jordan Henry est stupéfiant. Je compare cela aux débuts des GAFAs. C'est extraordinaire, car grâce à lui, plusieurs dizaines d'emplois ont été créés, et pas seulement dans la livraison. Il y a de la place pour les vendeurs, les employés de commerce et les universitaires voulant travailler en Valais, et cela pour des emplois à l'année! »

Grâce à son réseau d'une trentaine de livreurs motorisés, il garantit une livraison en 20 minutes environ. « Lorsqu'il neige, ce délai peut être un peu rallongé », admet le directeur. Il est fier d'annoncer que, grâce à un maillage assez serré des lieux de domicile de ses livreurs, 97% des commandes sont livrées dans les délais. Ses quelque 60'000 clients peuvent aussi opter pour le « click and collect » ou se faire livrer à différentes adresses. À terme, il pourrait aussi être possible de recevoir en maximum 24 heures les achats effectués sur internet dans les différentes enseignes du canton.

Une aventure née d'une frustration

Jordan Henry se souvient : « Il y a deux ans, lors d'une soirée entre amis, j'ai voulu commander des pizzas. Or, le restaurateur m'a dit qu'il ne livrait pas à Chermignon car c'était trop loin. Cela m'a beaucoup énervé. Comme je suis têtù, j'ai créé cette application. Elle a vu le jour le 21 octobre 2020, en plein confinement. Je suis sûr que grâce à elle, pas mal de restaurants de la région ont pu tirer leur épingle du jeu lorsque tout était fermé. » Et ce n'est pas Rafal Hys qui prétendra le contraire : « D'un point de vue économique, avoir une société telle que Gookay qui, en l'espace d'un an, a réussi à avoir un chiffre d'affaires en millions de francs, c'est extraordinaire. Et ce n'est pas fini! Avec son développement à l'international, elle va encore grandir. Et tout ceci est à Crans-Montana... C'est fabuleux! » Certes, le big boss le reconnaît : « Les tarifs de livraison sont un peu plus élevés que chez nos concurrents. Mais cela me permet d'offrir des conditions de travail correctes au personnel. Les standards légaux sont appliqués ».

La saisonnalité du Valais lui plaît

Jordan Henry a toujours été indépendant. Universitaire, spécialiste en gestion d'entreprises et amoureux du Valais, il connaissait déjà le Haut-Plateau pour y avoir passé des vacances. Domicilié depuis 2013 à Chermignon-d'En-Haut, il



UN CLICK DANS LES MENUS ET C'EST PARTI !

Une fois l'application téléchargée, le client se balade dans le menu déroulant qui lui permet de visualiser les cartes des mets de tous les restaurants abonnés. Il peut aussi réclamer un peu plus de piment ou un œuf sur sa pizza. L'application se décline en neuf langues: français, allemand, anglais, espagnol, russe, chinois, arabe, italien et portugais. Le paiement s'effectue par carte de crédit, Twint ou autre paiement numérique, et en liquide. En basse saison, une trentaine de jeunes assurent les livraisons. En haute saison, ils sont une cinquantaine. Seuls deux employés sont engagés à 100 %. Une équipe de nuit se relaie de 22 heures à 4 heures le matin, sept jours sur sept.

a démarré sa nouvelle activité en sacrifiant une des pièces de son logement. Puis, le succès aidant, deux pièces, puis trois, jusqu'à céder l'ensemble de la maison et partir s'installer sur le Haut-Plateau où il vit désormais. « *Le président de la Commune de Crans-Montana, Nicolas Féraud, et moi-même sommes intervenus pour le convaincre de rester à Crans-Montana, à l'époque de très forte croissance alors qu'il songeait à quitter le Haut-Plateau* », reconnaît Rafal Hys.

Avec ses bandes de couleurs vives, le logo Gookay dans chaque pièce, son entreprise a un petit air de start-up américaine : petit salon pour se détendre, cuisine pour le personnel, bonbons et autres friandises, terrasse aménagée, ambiance relax... En très peu de temps, sa renommée a largement dépassé les frontières valaisannes. Il a vendu des licences au Royaume-Uni, à Chypre, à Malte... Les propositions pleuvent dans sa boîte mails. Il songe à créer des succursales à Fribourg et Schaffhouse, prospecte à Anzère et va s'étendre dans le Haut-Valais.

Gookay a créé une nouvelle façon de recevoir ses amis, car de nombreux clients possèdent de très beaux logements. Commander en deux clics et profiter de rester tous ensemble à la maison est tendance.

Dominique Suter



DES CHIENS POUR LES ENFANTS MALADES

Stéphanie Nanchen a effectué un virage à 180 degrés dans sa vie professionnelle : alors qu'elle travaillait avec bonheur à la tête de l'Hôtel Central à Crans-Montana depuis 18 ans, elle a tout laissé tomber pour devenir éducatrice canine : elle consacre maintenant son temps à l'association Farah-Dogs créée en 2014 à Sierre.

« Depuis mon enfance, les chiens sont mes potes. Mais je n'avais jamais imaginé pouvoir travailler avec eux ! » Un jour, Stéphanie Nanchen découvre Farah-Dogs : « L'association recherchait des familles d'accueil pour l'éducation de ses chiots. Je me suis lancée et ne l'ai pas regretté ». Depuis, Stéphanie Nanchen a passé avec succès son brevet d'éducatrice canine et travaille à mi-temps pour l'association. Son autre mi-temps, elle le consacre au bénévolat... au sein de l'association !

Chiens bien dans leurs pattes

Différentes races sont choisies, mais en général de petite taille puisqu'ils sont destinés principalement à des enfants. « Tous les chiens peuvent être formés. Ils doivent juste être bien dans leurs pattes », précise la directrice de Farah-Dogs Nicole Boyer. Les chiots sont placés durant 15 à 18 mois dans des familles d'accueil. Ces maîtres provisoires assument leur éducation de base et suivent des cours au moins une fois par semaine. Puis, les toutous reviennent terminer formation.

Le chien est éduqué pour détecter les crises chez des enfants souffrant d'autisme, de diabète ou d'épilepsie. Quand l'animal est prêt, Farah-Dogs fournit le chien à un enfant qui en a besoin (mais l'association en reste propriétaire durant toute sa vie). En fonction des demandes, plusieurs rencontres sont organisées entre les chiens et les enfants ou adultes en attente d'un compagnon : « C'est le chien qui choisit son maître, pas l'inverse », prévient Stéphanie Nanchen.

Mais comment le chien peut-il anticiper la venue d'une crise ? Grâce à l'odeur de la transpiration ou de la salive de la personne malade. Il s'agit du même processus d'éducation que pour un chien détecteur de drogues. Durant le dressage, les destinataires fournissent des échantillons. « Pour les chiens, réagir à une odeur est un jeu », explique Nicole Boyer.

Actuellement, seize chiens ont été placés dans tous les cantons romands et à Berne. L'un d'entre eux vit à Icoigne et un autre à Montana. Courant janvier 2022, sept nouveaux pensionnaires vont entamer leur apprentissage.

Dominique Suter

L'éducation d'un chien coûte environ 30'000 francs. Farah-Dogs vit de dons et de quelques sponsors. La vente de T-shirts et autres gadgets, ainsi qu'une ristourne sur la vente de croquettes composent une partie des recettes. L'association est présente sur les marchés de la région, notamment celui de Sierre. Une dizaine de moniteurs canins bénévoles travaillent pour l'association.

www.farah-dogs.ch

« ELLES SONT BELLES, LES VALEURS DE L'ÉGLISE PROTESTANTE »

« Je suis là pour aider l'autre à avoir confiance en lui, confiance en la vie, même si c'est la catastrophe dans sa vie à ce moment-là. N'importe qui peut venir frapper à ma porte, quelles que soient ses croyances. Je suis pasteure, mais je ne suis pas là pour convertir. Je peux juste essayer de témoigner de ma foi. » Sophie Biéler a été nommée cet été à la paroisse protestante de Crans-Montana, après le départ de Jean Biondina. Passer une heure avec elle vous donne envie de vous lever tous les dimanches pour aller au temple assister au culte...

Un riche parcours

Son parcours de vie est riche, tourné vers l'Autre : infirmière (« Je voulais un métier qui puisse se pratiquer partout dans le monde et auprès de toutes sortes de personnes »), elle s'est spécialisée en médecine tropicale; et elle s'en va faire du bénévolat dans un hôpital à Dakar, elle travaille ensuite dans une léproserie à Madagascar, puis au Nord du Cameroun; de retour en Suisse, la voilà dans une unité de soins palliatifs, avant d'entreprendre des études de théologie; elle devient alors pasteure en vue de travailler comme aumônier en hôpital, elle se forme ensuite en supervision pastorale; elle possède, aussi, un diplôme de management en entreprise. Sans oublier son expérience de maman. Et bien sûr, elle a fait le tour du monde plusieurs fois...

Cette femme bouillonne d'énergie et... de bienveillance. Elle a appris, au fil de ses expériences, à écouter les autres, à les respecter, à ne jamais juger. Evoquant son activité de pasteure-aumônier, elle dit : « Je prends de la distance avec les problèmes des personnes que je rencontre, je sais être présente dans le moment présent, même avec un mourant. Je suis dans la confiance à l'autre. Quand j'accompagnais spirituellement des personnes hospitalisées en psychiatrie, je disais qui je suis, et tout de suite, la personne se demandait : "Et moi, qui suis-je ?" Et le dialogue s'installait. Rien que pour ces échanges, ça vaut la peine d'être pasteur ! » Affichant un grand sourire, elle ajoute : « Je les trouve belles, les valeurs de l'Église protestante, nous y sommes tous égaux. »

Paroisse centenaire

La paroisse protestante du Haut-Plateau a plus d'un siècle. Sophie Biéler y officie depuis le 1^{er} août 2021. « Mon rôle ? J'aide la communauté à être une communauté ! Aujourd'hui je suis pasteure, ce n'est pas important de savoir ce que je serai demain. Aujourd'hui, je suis là pour écouter et accueillir les autres. »



© Grand-partenaires

Danielle Emery Mayor

Sophie Biéler, pasteure à la paroisse protestante de Crans-Montana.

HUGO STEINEGGER

UNE VIE AU SERVICE DU SPORT



Hugo Steinegger dans « son royaume » : le centre de presse des Jeux olympiques de Tokyo 2021 où se trouvent 700 postes de travail.

La candidature de Crans-Montana pour les Championnats du monde de ski alpin 2027 repose sur un comité solide ayant déjà fait ses preuves. Parmi les têtes d'affiche que sont Marius Robyr, Nicolas Féraud et Urs Lehmann, il y a Hugo Steinegger, vice-directeur exécutif. Cet expert en communication avec les médias est un peu moins connu du grand public, il est pourtant - depuis longtemps - un acteur majeur du sport de haut niveau, en Suisse comme sur le plan international.

Hugo Steinegger a aujourd'hui 77 ans. Il ne les fait pas ! Dès le premier contact, on devine chez ce Bernois d'origine une immense réserve de dynamisme et d'enthousiasme. L'homme est direct. Son sens affûté de la communication fait le reste. On est immédiatement à l'aise...

« La retraite : on oublie ! »

La retraite ? D'emblée, la question est réglée : « C'est un mot que je ne veux pas entendre. Tout simplement parce que j'aime travailler et que c'est pour moi totalement inconcevable de ne rien faire. De plus, passionné de sport, j'ai la chance de pouvoir encore aujourd'hui m'épanouir dans ce domaine. Et cela fait 55 ans que ça dure. C'est clair : la retraite, on oublie ! »

Le cadre est donc posé ! Alors, bien sûr, question inévitable : d'où vient cette passion du travail et de l'engagement ? « J'ai grandi dans une famille modeste, issue du monde paysan. Mon père était technicien, ma mère s'occupait de la maison. Je n'ai eu qu'un frère. N'étant pas très bon à l'école malgré l'obtention tardive d'un diplôme de commerce, j'ai dû travailler très tôt. En même temps, j'adorais le sport et me suis donc "testé" dans plusieurs disciplines : j'ai joué au tennis, je me suis lancé dans le vélo où j'ai fait un peu de compétition, et j'aimais le hockey ; j'ai aussi pratiqué le ski. Malheureusement, je me suis vite rendu compte que, d'une manière générale, je n'étais pas très doué ! » En revanche, Hugo Steinegger s'aperçoit qu'il a vraiment du plaisir à organiser et gérer les choses. « Et cela m'a été utile durant toute ma vie. Sans cette capacité particulière, je n'aurais jamais eu la carrière que j'ai connue ! »

Mandat pour les JO 2022

Et quelle carrière ! D'abord journaliste dans différents journaux alémaniques à Berne et à Zurich, de 1965 à 1970, le jeune rédacteur est rapidement sollicité par plusieurs instances sportives en quête de véritables responsables de la communication et des relations publiques. Dès lors, tout ira très vite : chef des relations publiques de l'Association Suisse du Sport (Swiss Olympic) de 1970 à 1990, vice-président puis président du CP Berne (hockey) entre 1970 et 1990, directeur du Tour de Suisse (vélo) de 1992 à 1999 mais surtout 26 Jeux olympiques d'hiver et d'été au compteur, en tant qu'attaché de presse et expert médias. Avec à la clé un nouveau mandat pour les JO de Pékin 2022 !



Optimiste quant à l'attribution par la FIS des Championnats du Monde de ski 2027 à Crans-Montana : Hugo Steinegger en compagnie de l'ambassadrice de la candidature Michelle Gisin.

S'ajoute à cet énorme « palmarès » la responsabilité de la communication des courses du Lauberhorn pendant 33 ans, de 1984 à 2016, des Championnats du Monde de Crans-Montana en 1987, de Jeux de Morioka au Japon en 1993, et des Mondiaux de Saint Moritz, en 1974 et 2003.

Une telle carrière nécessite logiquement un engagement de tous les instants. Y a-t-il alors place pour autre chose ? « *Tout ne s'est finalement pas trop mal passé, y compris entre 1994 et 2002 quand j'étais député (UDC) au Grand Conseil bernois. Par chance, mes deux enfants - des jumelles - sont nées alors que j'étais encore très jeune. Et ma seconde épouse, Gabrielle, a toujours été à mes côtés par la suite. C'est bien sûr un plus extraordinaire quand on passe la plus grande partie de sa vie à voyager pour rencontrer des gens et organiser de grands événements.* »

« Ogi, mon mentor »

Hugo Steinegger fait d'ailleurs régulièrement référence à ses fameuses rencontres, dont certaines ont été déterminantes : « *Il y a bien sûr en premier lieu Adolf Ogi. Grâce à lui, j'ai mieux compris la politique en général et le monde du sport en particulier. Il a été mon mentor. C'est aujourd'hui quelqu'un pour qui j'ai un immense respect. J'ai aussi une grande admiration pour Jean-Claude Killy. Un homme impressionnant d'efficacité, comme sur les skis, avec*

de grandes qualités humaines. J'apprécie également beaucoup Victor Gertsch qui a été président des courses de Wengen pendant 44 ans. Un homme très loyal. Je ne dois pas oublier non plus Serge Lang, le "créateur" de la Coupe du Monde de ski et mon ami Marius Robyr, personnage incontournable du Haut-Plateau. »

CM 2027 : notre dossier est au top

Domicilié à Crans-Montana et attaché depuis longtemps à la région - il a été responsable de la communication de l'Open de golf de 1987 à 2017 - Hugo Steinegger est évidemment très fier de participer activement à la candidature pour l'organisation des Championnats de monde 2027 en tant que vice-président du Comité d'organisation. « *Quarante ans après la réussite de 1987, ce serait un événement énorme. Mais ce n'est pas encore gagné. Je pense qu'Andorre est un solide concurrent. Cela dit, je reste optimiste: notre dossier est vraiment au top. Et puis cela fait plus de 15 ans que nous avons ramené le ski de haut niveau ici à Crans-Montana. C'est une vraie réussite. Ces Championnats de Monde de 2027 seraient un couronnement!* »

Hubert Gay-Couttet

ACHAT D'UN ANCIEN PRESOIR

Situé de manière idéale sur le futur Chemin des Pressoirs reliant Sierre à Flanthey, le pressoir et la bâtisse attenante deviendront propriétés de la Commune de Crans-Montana, suite à la décision du Conseil communal d'acheter la parcelle concernée. Cette bâtisse et le pressoir sont un précieux témoin de l'histoire paysanne de notre région.

CHERMIGNON: RÉOUVERTURE DU GUICHET

Le guichet du bureau communal à Chermignon ouvre deux demi-journées par semaine : mardi de 8 heures à 12 heures et jeudi de 8 heures à 12 heures. Toutefois, la consultation des dossiers publiés au Bulletin Officiel se fait uniquement sur rendez-vous. Le guichet principal de Crans-Montana à l'avenue de la Gare vous accueille tous les jours ouvrables du lundi au vendredi : de 8 heures à 12 heures et de 14 heures à 17 heures

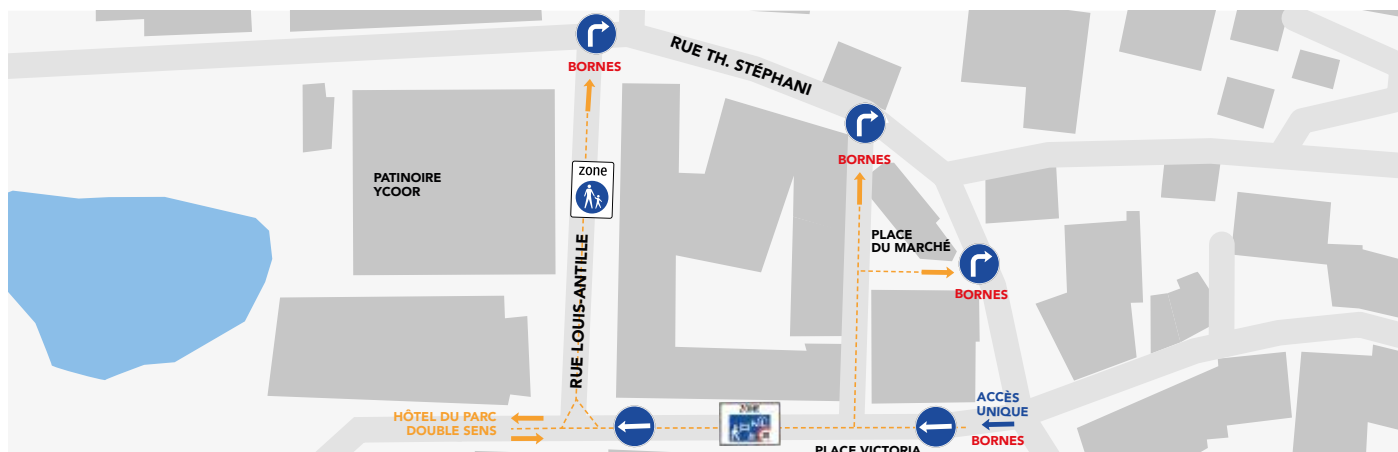
Les bureaux des étrangers et contrôle des habitants sont situés dans l'immeuble Scandia à la rue Centrale 7 : du lundi au vendredi de 10 heures à 12 heures et de 14 heures à 16 heures.

CRÈCHE CROC'MONTAGNE

L'offre pour l'accueil des enfants s'est étoffée avec l'ouverture cet hiver de Croc'Montagne. La nouvelle crèche destinée aux enfants des habitants, des vacanciers et des saisonniers se situe au Scandia, à la rue Centrale 7. Les tarifs pour les résidents sont définis en fonction du revenu des parents (ceux pour les touristes sont plus élevés et fixes). Les Communes de Crans-Montana et Lens sont propriétaires du bâtiment et se partagent les coûts de transformation (500'000 francs).

CIRCULATION RUES LOUIS-ANTILLE ET STEPHANI

Une fois les travaux terminés à la place Victoria, l'organisation de la circulation se mettra en place de manière définitive ce printemps. Des bornes seront posées comme à l'avenue de la Gare, permettant le passage des riverains et des personnes autorisées, grâce à la reconnaissance des plaques minéralogiques, selon le schéma ci-dessous.



ART-ETHNO-ARCHI EXPOSE

Jusqu'au 17 octobre 2022, 80 photographies anciennes sont exposées au Lounge de la Désalpe (rue du Pas de l'Ours 6). On y voit des images parfois inédites du Dr Stephani, des archives des photographes Dubost et Deprez ainsi que celles de Stéphane Romang. D'autres photos proviennent de la collection Bouby Rombaldi ou de Gaston Barras.

RÉDUCTION DE LA POLLUTION LUMINEUSE

Conscients des problèmes que génère pour la faune et la flore la pollution lumineuse nocturne, le Conseil communal démarre une réflexion pour réduire l'impact de l'éclairage public sur l'ensemble de l'année.

SPEEDWORKING POUR LES ÉCOLIERS

Un speedworking met en contact les écoliers du CO avec des entreprises de la région le 24 janvier 2022. L'objectif de cette action de rencontres rapides est de permettre aux écoliers de trouver une place de stage, voire une place d'apprentissage.

MOINS DE PAPIER

Afin de réduire le gaspillage du papier, la Commune de Crans-Montana a décidé de ne plus distribuer lors des assemblées primaires les comptes, budgets et autres fascicules. Tous les documents sont disponibles sur le site internet de la Commune. Les personnes qui souhaitent obtenir une version imprimée doivent en faire la demande auprès de l'administration communale.

NEUF MOIS DE TRAVAUX POUR UN NOUVEAU FUNI

Après la dernière course à 21 h 15 le 6 mars 2022, les deux voitures du funiculaire Sierre – Montana s'arrêteront définitivement. Mais bonne nouvelle, neuf mois plus tard, une toute nouvelle installation sera mise en exploitation !

« Ces travaux représentent un défi technique et logistique hors norme. Et nous devons impérativement mettre en circulation le nouveau funiculaire le 11 décembre 2022 », déclare le directeur de la compagnie de transport Patrick Cretton. On parle ici d'un chantier qui s'étend sur une longueur de 4,3 km et un dénivelé de 1000 mètres, avec démontage de toute les installations existantes (rail, poulies, ballast, béton), le démontage du pont de la Bonne-Eau et partiellement de la passerelle, la transformation des deux gares... Le rail – d'origine, en place depuis octobre 1911, – sera remplacé. Imaginez ne serait-ce que la complexité des transports du matériel : ce nouveau rail représente à lui seul plus de 300 tonnes !

Après neuf mois de travaux intenses et 24 millions de dépenses, la compagnie SMC proposera aux habitants et touristes une toute nouvelle installation prévue pour durer 80 ans (les voitures sont changées tous les 25 ans). Les travaux permettront de nombreuses améliorations, par exemple pour ne plus être comme aujourd'hui obligé de stopper l'exploitation à cause de la neige (on creusera sous le rail sur la partie supérieure de la ligne ; un prototype futuriste est en cours de réalisation pour que la neige sous le rail soit soufflée, puis fraisée pour dégager les bords de la voie).

L'écart des voies sera supérieur à aujourd'hui, SMC anticipant sur les nouvelles technologies qui permettront dans le futur d'aller plus vite. Pour l'heure, le direct reliant Sierre à Montana durera toujours douze minutes.

« Durant les travaux, il y aura inévitablement quelques nuisances, reconnaît Patrick Cretton. Nous remercions l'ensemble de la population pour sa compréhension. »

Danielle Emery Mayor

LIGNE NOBLE-CONTRÉE BUS TOUTES LES DEMI-HEURES

Durant la période des travaux, SMC met en place un service de substitution en doublant la cadence des bus entre Sierre – Mollens – Montana – Crans : les bus de la ligne 12.421 sur la Noble-Contrée circuleront toutes les demi-heures.

Le guichet de la gare de Montana reste opérationnel durant tous les travaux pour offrir les habituels services à la clientèle. À Sierre, la gare est fermée mais le parking pour les automobiles reste ouvert.



La nouvelle voiture.

MÉRITES SPORTIFS ET CULTURES 2020

En 2020, la faute à la pandémie, les mérites sportifs et culturels n'ont pu être décernés. Le temps perdu a été rattrapé et, le 7 octobre dernier, plusieurs personnes ont été félicitées pour leur engagement.

« Nous avons tenu à récompenser des passionnés qui, tous les jours, nous donnent envie de les imiter. Ils sont un exemple pour nous tous », a relevé la vice-présidente Nicole Bonvin Clivaz en ouverture de cérémonie.

SPORT – INDIVIDUEL

Aurélia Loser. La cavalière a fait ses débuts au manège de Crans-Montana. Membre de l'élite, elle affiche aujourd'hui en compétition un impressionnant palmarès. Elle est une des ambassadrices de la destination touristique Crans-Montana.

Isaline Wyssenbach. Passionnée de folklore, la jeune femme de Chermignon est la plus jeune lanceuse de drapeau de Suisse. Cet été, elle est partie avec deux chèvres pour un incroyable trek dans les Alpes valaisannes.

SPORT – DIRIGEANT

Prosper Rey, président du Golf de Noas pendant 11 ans (remplacé le soir de la cérémonie par Frédéric Pralong, actuel président du Golf de Noas). Sous son impulsion, le 9-trous à Chermignon-d'en-Bas s'est transformé et amélioré. Prosper Rey donne aussi de son temps bénévolement à l'European Master à Crans-Montana depuis 40 ans.

SPORT – GROUPE

Club d'échecs de Crans-Montana. Actif depuis 25 ans, le club forme des jeunes, offre la possibilité aux passionnés de se rencontrer et pratiquer leur loisir; le club a plusieurs fois pris part à des compétitions. Il était représenté lors de la cérémonie par son président Zoran Bojkovic, son vice-président Fernand Pellaton et le trésorier du club, Thibaud Roudit.

CULTURE – INDIVIDUEL

Vinciane Roudit s'est formée à l'Académie d'art classique de Florence; elle a aussi une formation dans l'enseignement des arts visuels de la Haute École pédagogique de Lausanne. L'artiste de Chermignon expose régulièrement.

Laure Barras. La soprano a trouvé son chemin dans une carrière lyrique avec une formation en master à la Hochschule de Hanovre. Elle a notamment fondé l'association « Les Concerts du Cœur » qui organise des concerts dans les EMS, hôpitaux et prisons, pour partager le plaisir de la musique. Elle était à l'étranger le 7 octobre.

CULTURE – DIRIGEANT

Crans-Montana Classics. L'association a bravé la pandémie en adaptant sa programmation pour que les mélomanes puissent malgré tout profiter d'écouter des concerts. Le comité invite des artistes du monde entier et a fait rêver en organisant des concerts sur le golf. Le mérite 2020 a été remis à la directrice exécutive Véronique Lindemann et le président Gérard Bagnoud.

CULTURE – GROUPE

Jeunesses de Montana, de Loc et de Chermignon. Ils se sont engagés sans attendre et sans compter pour porter de l'aide à des personnes dans le besoin pendant la pandémie. Le Conseil communal a salué l'engagement de tous ces jeunes, représentés par Vincent Rey, Gabriel Clivaz et Ronan Lagger.

BUDGET 2022

DE LA COMMUNE DE CRANS-MONTANA

Le 13 décembre dernier, l'Assemblée primaire a validé le budget 2022 de la Commune de Crans-Montana.

« Après les exercices 2020 et 2021 qui sont impactés financièrement par le Covid-19, le budget 2022 s'inscrit dans la continuité des années ordinaires, mais dans un contexte de prudence. Les conséquences indirectes de la pandémie auront des répercussions même si la situation sanitaire retrouve une certaine normalité, les difficultés d'approvisionnement en matériaux perturbant l'avancement des travaux et génèrent des hausses de prix imprévisibles pour un grand nombre d'entre eux », a annoncé le président Nicolas Féraud.

La Commune de Crans-Montana a les capacités de se développer et d'entreprendre des projets qui permettent d'améliorer la qualité de vie de ses habitants et de ses hôtes. « Elle peut regarder vers l'avenir avec optimisme, malgré la prudence liée à la situation en marge de la pandémie », a déclaré le président Nicolas Féraud.

QUELQUES CHIFFRES CLÉS

Recettes de fonctionnement CHF 77,1 mios, en baisse de CHF 7,6 mios en comparaison à 2019 et en lien notamment avec les diminutions estimées des recettes fiscales provenant des revenus imposables des personnes physiques et morales.

Charges courantes de fonctionnement de CHF 65,1 mios, avant amortissements, et qui s'inscrivent en légère réduction face à celles de l'exercice 2019, soit - CHF 0,6 mio.

Marge d'autofinancement de CHF 12,0 mios en regard de CHF 20 mios pour 2019 en raison de la chute des rentrées fiscales estimées avec prudence et dans la même proportion.

Amortissements de CHF 16,9 mios en hausse CHF 2,5 mios face à 2019 en relation avec les nouveaux investissements autorisés par l'Assemblée primaire.

Excédent de charges après amortissements, de CHF 4,9 mios en comparaison d'un excédent de revenus de CHF 5,6 mios pour 2019, et ce toujours en lien avec d'une part la hausse des amortissements et de la forte contraction de revenus fiscaux budgétisés pour 2021.

Investissements nets de CHF 34,5 mios en forte hausse en comparaison de CHF 14,2 mios en 2019, et ce en relation avec les financements autorisés par l'Assemblée primaire pour l'EMS de Lens, le centre médical intercommunal (CMI), le centre de Martelles (crèche intercommunale) ainsi que l'acquisition prévue de l'immeuble au lac Grenon (ex. Ville de Sion).

Dans son ensemble, la surface financière de la Commune peut être qualifiée de saine et substantielle, avec une fortune nette de CHF 131,1 mios à fin 2019.

Les charges extraordinaires liées au coronavirus de l'ordre de CHF 2,5 mios sont supportées par l'exercice 2020 en cours de bouclage. Il s'agit notamment des coûts ou compression de recettes, telles le soutien direct à nos résidents, la distribution de masques aux domiciliés et commerçants, la baisse (-50 %) de la taxe de promotion touristique et l'action plus que significative de soutien (+20 %) à la relance de l'ensemble de notre économie locale et autres soutiens directs. C'est pourquoi le budget 2022 ne comprend qu'une somme de CHF 0,5 mio qui sera adaptée par le Conseil communal en fonction de nouveaux besoins urgents et de ses compétences.



CONCOURS QUEL NOM POUR CETTE PLACE?



LA COMMUNE DE CRANS-MONTANA LANÇE UN CONCOURS POUR BAPTISER LA PLACE.

Il était une fois... des elfes qui traversèrent les forêts de Crans-Montana. Avant de reprendre le chemin vers la Terre du Milieu, fascinés par la beauté de la région, ils ont offert à ses habitants une fontaine. Et ils ont adressé un message au Président pour qu'il dise ce qu'il attend pour le futur de la Commune née le 1er janvier 2017.

Les elfes ont choisi un lieu où l'énergie incite à la détente et la méditation, un lieu où se reconnecter à la Nature, un lieu magique où l'on s'arrête pour penser à l'impermanence, à sa relation à la Terre, à la Vie.

En contrebas du début de la route du Pafouer, cette fontaine à l'inscription énigmatique est apparue cet automne. La place sera inaugurée au printemps 2022. D'ici là, aidez-nous à comprendre le message inscrit et, ensuite, aidez-nous à trouver quel nom donner à cette place!

COMMENT PARTICIPER

Envoyez un mail avec les réponses aux trois questions à l'adresse: concours@cransmontana.ch

1. Quel nom proposez-vous pour baptiser cette place?
2. Quel est le message inscrit sur la fontaine?
3. Où se trouve, sur la commune de Crans-Montana, la fontaine jumelle?

Indiquez: nom, prénom, adresse postale, adresse électronique et numéro de téléphone.

DONNÉES PERSONNELLES

Les données personnelles communiquées lors de ce concours sont enregistrées et conservées pendant le temps nécessaire à sa réalisation. Elles ne seront utilisées que dans le strict cadre du concours.



CONDITIONS DE PARTICIPATION

Le concours est ouvert à toute personne physique résidant sur la commune de Crans-Montana.

Une seule participation est acceptée par personne. Le concours se déroule jusqu'au 31 mars 2022 à minuit.

Le jury est composé du Président et des membres du Conseil communal.

Le ou les gagnants seront annoncés en avril 2021 via le site internet: www.commune-cransmontana.ch



RÉCOMPENSE

Le ou les auteurs de la proposition retenue pour baptiser la place gagneront une carte Crans-Montana Prepaid.

TRÉSORS ALPINS DE CRANS-MONTANA

* chanterelle *cantharellus cibarius*

Cantharellus cibarius, en français girolle ou Chanterelle commune, est une espèce de champignons basidiomycètes de la famille des Cantharellaceae.

Ce champignon, très commun dans tout l'hémisphère nord, est un excellent comestible, parmi les plus connus et les plus recherchés.

Autour du sentier du bisse du Rho, dans la mousse, vous la trouverez peut-être. Ouvrez l'œil!



CRANS MONTANA 
Absolutely

ceci n'est pas une chanterelle, mets-le dans la poubelle!

